

ユーザーズガイド

Phoenix  **PC Edition**



Phoenix FirstWare™ Recover

版 2.3


phoenix[™]
technologies
www.phoenix.com

著作権

© Copyright 2003 by Phoenix Technologies Ltd. All rights reserved.本資料のいかなる部分も、電子的、機械的、磁氣的、光学的、科学的などいかなる形式またはいかなる手段によっても、Phoenix Technologies Ltd の書面による事前許可がない限り、複製、送信、転写、データベース システムへの保存、あるいはいかなる言語への翻訳も行うことはできません。

免責事項

Phoenix Technologies Ltd. は、商品性や特定目的に対する適合性の暗黙の保証も含めて、明示、黙示にかかわらず、本資料に記載されているデザインや文書に対して責任を負わず、また保証もいたしません。また、Phoenix Technologies Ltd. は、本デザインと関連文書を改定する権利を有し、また、内容の改定や変更を告知なしに随時行う権利を有します。

商標

FirstWare™と FirstWare Recover™ は Phoenix Technologies Ltd. の商標です。

製造者と販売者によって製品を区別するために使用される名称の多くは、商標として登録されています。Phoenix Technologies Ltd. は、商標権に基づき、この文書に記載されているこれらの名称について頭文字あるいは名称のすべてを大文字で明記しています。

連絡先

会社住所: Phoenix Technologies Ltd.
411 East Plumeria Drive
San Jose, California 95134
USA

ウェブ サイト: www.phoenix.com

マニュアル改定: 2003 年 3 月 15 日

E-mail: technical_publications@phoenix.com

目次

Chapter 1: 概要	1
「いつでも使用できる」ディザスター リカバリー	1
FirstWare Recover の機能について	1
FirstWare Recover をいつ実行するか	3
Chapter 2: FirstWare Recover を実行する	4
ホット・キーによる起動	4
オプションを選択する	4
リカバリーの起動と実行	5
リカバリーのプロセスのモニタ.....	9
リカバリーの完了	9
問題の対処.....	10

概要

FirstWare Recover は、ハードディスクを工場出荷時の設定に回復するオペレーティング システムのリカバリーツールです。FirstWare Recover を使用すると、ブート用のフロッピーディスクを使用することなくオペレーティング システムを再インストールできます。システムがブート不可能な場合や、システムが不安定な状態にある場合、リカバリーすることによってシステムを工場出荷時の設定に戻すことが可能です。

「いつでも使用できる」 ディザスター リカバリー

オペレーティング システムを起動することができず、また、他のソフトウェア アプリケーションにもアクセスできない状態でも、FirstWare Recover にアクセスすることができます。FirstWare Recover (およびハードドライブのプリインストールイメージ) はハードディスクの保護領域に格納されているため、ウィルスやワームによる攻撃や、ソフトウェアの破壊、ユーザによる操作エラー、あるいはオペレーションシステムのクラッシュなどの影響を受けません。

FirstWare Recover のアプリケーションは、すでにお使いのシステムにインストールされています。そのため CD や起動ディスク、あるいはダウンロード ファイルが *必要ありません*。必要なときにいつでも FirstWare Recover を使用することができます。

FirstWare Recover の機能について

注記:

FirstWare Recover を実行する前に、このセクションをよくお読みください。

このアプリケーションを実行すると、お使いのハードドライブのファイルが上書きされます。リカバリーのプロセスや、その結果ファイルが失われることについてよく理解してください。リカバリーを行うと元の状態に戻すことはできません。リカバ

リーを行う前にこのセクションをよく読んで理解してください。3 ページの「FirstWare Recover をいつ実行するか」をご覧ください。

ハードディスクのプリインストールイメージ

FirstWare Recover は、お使いのハードディスクに工場出荷時のプリインストール イメージをコピーします。プリインストールイメージをコピーすることによって、Windows 等のオペレーティング システムや、ソフトウェア アプリケーションやユーティリティを、コンピュータを購入したときの状態に戻します。

ファイルの上書きとファイルの喪失

リカバリーを実行すると、プライマリ ハードドライブ（あるいはプライマリ パーティション—次の文書を参照）に指定されたドライブに存在するコンテンツが、ハードドライブのプリインストールイメージによって上書きされます。指定したドライブに追加したファイルや、ダウンロードしたファイル、また作成したファイルはすべて失われます。

対象となるドライブやパーティション

ハードドライブが2つ以上存在する場合、通常、システム ファイルを格納しているプライマリ ドライブ（通常は C ドライブ）のみがリカバリーの対象となります。このドライブには、MS Word で作成したファイルやグラフィックス ファイルなど、ユーザが作成したデータファイルが格納されている可能性があります。

プライマリドライブがパーティションで分割されている場合（例えば C ドライブと D ドライブに分割）、システム ファイルを格納している C パーティションのみをリカバリーするか、ハードドライブ全体をリカバリーするかを選択できます。

注記:

ブートパーティションをリカバリーするオプションを使用できない場合があります。

注意:

FirstWare Recover を実行すると、システムは工場出荷時の設定に戻ります。ブート パーティションのみではなくハードドライブ全体をリカバリーした場合、システムが存在するハードドライブに格納されている、ユーザが作成したデータ（ファイル）全てと、システムにインストールした全てのアプリケーションが失われます。

FirstWare Recover をいつ実行するか

FirstWare Recover は緊急時に実行するツールです。FirstWare Recover は次のいずれの状態においてもディザスター リカバリーを提供することが可能です。

- オペレーティング システムがブートできない。例えば、Windows が起動しない。
- システムが不安定である。これはオペレーティング システムのクラッシュ、ハードディスクのスクランブル、ソフトウェア ワーム、ウイルス攻撃などが原因として考えられます。アプリケーション正しく機能しない場合、不安定なシステムが原因である可能性があります。
- ハード ドライブを工場出荷時の状態に戻したい場合。
- コンピュータ製造元のテクニカル サポートが FirstWare Recover を実行することを勧めている。

FirstWare Recover は、システムが機能しておらず、Windows のシステム クリーンアップ ツールの実行や一時ファイルの削除などの考えられる対処方法をすべて試しても問題が解決しない場合にのみ実行してください。FirstWare Recover は、通常、システムを全面的にリカバリーする（ハードディスクを消去して工場出荷時のプリインストール状態を再現する）以外にコンピュータを再び正常に機能させる手段がない場合に使用します。

FirstWare Recover を実行する前に、1 ページの「FirstWare Recover の機能について」をよくお読みください。

FirstWare Recover を実行する

FirstWare Recover の実行は簡単に行うことができます。アプリケーションはシステムの保護領域内に格納してあるため、インストールの必要はありません。FirstWare Recover を起動したら、言語を選択し、次に使用許諾書に同意し、リカバリーのタイプを選択します。リカバリーを続行してもよいことが確認されると、FirstWare Recover はハードディスクのイメージを工場出荷時の状態に戻します。リカバリーのプロセスは画面で確認することができます。

ホット・キーによる起動

FirstWare Recover の起動は、デスクトップが使用できない状態で起動する必要があるため、通常他のプログラムを実行する場合と異なる方法で行います。実行するには「ホット・キー」(1 つあるいは 2 つ以上のキーボードキーの組合せ) をシステムのブート中に押します。

このガイドの手順どおりに実行しても FirstWare Recover を起動できない場合は、コンピュータの製造元にお問い合わせください。

オプションを選択する

通常、FirstWare Recover の実行中に、お使いのマウスを使用することは可能です。オプションを選択する場合はマウスでクリックしてください。

マウスが使用できない場合は「Tab」キーを押して実行したいオプションをハイライトし、「Enter」キーで選択してください。

注記:

リカバリーのプロセスでユーザが作成した全てのデータが失われます。

リカバリーの起動と実行

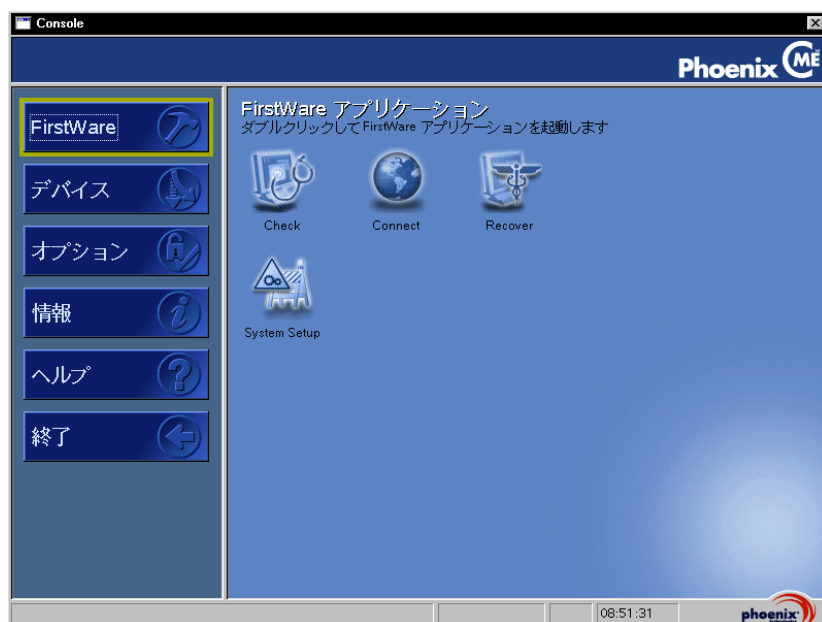
FirstWare Recover は既にお使いのコンピュータの保護領域に格納されているため、インストールする必要はありません。FirstWare Recover のインストールや実行に CD やフロッピーを必要としません。

FirstWare Recover を実行するには、次のステップに従ってください。

1. コンピュータの電源を入れます。すでにコンピュータが起動している場合はリブート (再起動またはリセット) してください。
2. ブート後、画面に何かが表示 (ロゴ、グラフィックス、テキスト等) されたら、すぐに「Alt」キーを押し続けてください。

Phoenix cME Console 画面 (初期画面) が表示されます。

図 2-1. Phoenix cME Console 画面



注記:

Phoenix cME Console の初期画面は上の図と異なる場合があります。使用可能なアプリケーションは一定ではありません。

3. FirstWare Recover アイコンをダブルクリックします。
4. 続行してもよいか確認します。

FirstWare Recover のスプラッシュ スクリーンが表示されます。

図 2-2. FirstWare Recover スプラッシュ スクリーン



5. 使用許諾書を読み、[Accept]（同意する）をクリックして次に進みます。

注記:

既に使用許諾書に同意している場合、この画面は表示されません。

([同意しない]を選択した場合、FirstWare Recover プログラムが終了し、システムがリブートされます。リカバリーは実行されません。)

リカバリー タイプの選択画面が表示されます。

図 2-3. リカバリー タイプの選択画面



6. リカバリーのオプションを選択します。
 - 実行したいオプションをクリックするか、
または、
 - 「Tab」キーを押して実行したいオプションをハイライトし、「Enter」キーを押して選択します。

注記:

ブートパーティションをリカバリーするオプションを使用できない場合があります。

Recover Boot Partition (ブートパーティションのリカバリー) — お使いのハードドライブがパーティションで分割されている場合でブートパーティションのみをリカバリーしたいとき、このオプションを選択します。プライマリドライブがパーティションで分割されていない状態でこのオプションを選択すると、ドライブ全体がリカバリーの対象となります。(2番目のオプションと同じ結果が得られます。)

Recover Full Drive (ドライブ全体のリカバリー) — ドライブをパーティションで分割していない場合やドライブ全体をリカバリーしたいときにこのオプションを選択します。プライマリドライブ全体がリカバリーされます(通常はCドライブ)。

Cancel and Exit (キャンセルして終了) — FirstWare Recover をこの時点で実行したくない場合にこのオプションを選択します。

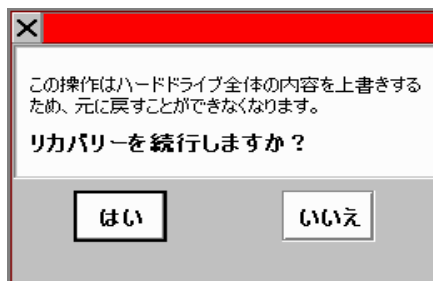
注記:

どのオプションを選択するかわからない場合で削除するファイルを最小限に押さえるには、まず **Recover Boot Partition (ブートパーティションのリカバリー)** を選択してください。プライマリドライブがパーティションで分割されていない場合はドライブ全体がリカバリー(上書き)されます。

もし、1番目のオプションを選択したあと、リカバリーでオペレーティングシステムを再インストールできなかった場合(ページ4の「オプションを選択する」を参照)、FirstWare Recover を再び実行し、2番目のオプション **Recover Full Drive (ドライブ全体のリカバリー)** を選択してください。

オプションが選択されると、確認ダイアログ (下の図と同じか、同様のダイアログ) が表示されます。

図 2-4. 確認用ポップアップ



7. プロセスを続行してよいか確認します。[Yes] をクリックすると、リカバリーのプロセスが始まります。マウスを使用していない場合は、「Tab」キーで [Yes] を選択し、[Enter] キーを押してください。

([No] を選択すると前の画面に戻り、FirstWare Recover を終了することができます。)

リカバリーが実行され、FirstWare のプロセス画面が表示されます。これ以降は項目を選択する必要はありません。

注意:

FirstWare Recover を実行すると、システムは工場出荷時の設定に戻ります。ブートパーティションのみではなくハードドライブ全体をリカバリーした場合、システムが存在するハードドライブに格納されている、お客様が作成したデータ (ファイル) 全てと、システムにインストールした全てのアプリケーションが失われます。

リカバリーのプロセスのモニタ

FirstWare Recover のプロセス画面ではリカバリーのプロセスを画面でモニタできます。

リカバリーの実行中に、画面にリカバリーに関する情報が表示されます。

- リカバリーされた割合
- 経過時間
- 終了までに要する時間 (予測)

リカバリーを完了するまでにかかる時間は、リカバリーイメージのサイズによって、約 15 分から 1 時間です。工場出荷時にプリインストールされたアプリケーションやユーティリティが多いほど、プロセスに要する時間が長くなります。

- リカバリーされたデータの容量 (KB)

注記:

FirstWare Recovery プロセス画面が表示されると、それ以降、項目を選択する必要はありません。

[Cancel] (キャンセル) [Cancel] (キャンセル) を選択するとリカバリーが中止され、システムはブートできない状態になります。リカバリーを後で再開する場合にのみ [Cancel] (キャンセル) を選択することをお勧めします。

リカバリーの完了

リカバリーに成功した場合、自動的に次の処理が行われます。

- FirstWare Recover のプロセス画面にリカバリー率 100% と表示され、画面が終了します。
- コンピュータが再起動します。
- オペレーティング システムが起動し、デスクトップが表示されます。

オペレーティングシステムが起動できればリカバリーに成功しています。

オペレーティング システムは正常に機能し、初期導入済みのアプリケーションも使用可能な状態で正常に機能しているはずですが、個人的なデータファイルは失われています。

FirstWare Recover はシステムの保護領域に格納されているので、再度必要な場合に実行することができます。

問題の対処

リカバリーのプロセスで問題が発生した場合、エラーメッセージが表示されます。その場合、リカバリーに失敗した可能性があります。

エラーメッセージが表示された場合は次の指示に従ってください。

- エラー番号とエラーメッセージを書き留めてください。
- コンピュータ製造元のテクニカルサポートにお問い合わせください。