

MANUAL DEL USUARIO

Phoenix  **PC Edition**



Phoenix FirstWare™ Recover

Versión 2.3

Derechos de autor

© Copyright 2003 Phoenix Technologies Ltd. Reservados todos los derechos. Prohibida la reproducción, transmisión, transcripción, almacenamiento en cualquier sistema de reproducción y traducción a cualquier idioma o lenguaje computacional, de todo o parte de este documento y en cualquier modo o medio, ya sea electrónico, mecánico, magnético, óptico, manual u otros, sin el previo consentimiento por escrito de Phoenix Technologies Ltd.

Cláusulas de exención de responsabilidad

Phoenix Technologies Ltd. no se hace responsable ni garantiza el diseño ni la documentación aquí descrita, especialmente en el caso de garantías implícitas para su comercialización o su uso con un objetivo determinado. Además, Phoenix Technologies Ltd. se reserva el derecho a revisar este diseño y la documentación asociada y a realizar cambios con cierta frecuencia en el contenido sin obligación, por parte de Phoenix Technologies Ltd., de notificar a ninguna persona dichos cambios o revisiones.

Marcas comerciales

FirstWare™ y FirstWare Recover™ son marcas comerciales de Phoenix Technologies Ltd.

Gran parte de las denominaciones utilizadas por los fabricantes y proveedores para distinguir sus productos se consideran marcas comerciales. Donde sea que aparezcan estas denominaciones en este documento y Phoenix Technologies Ltd. sea consciente de que se trata de una marca comercial, dichas denominaciones aparecerán impresas con la inicial o con toda la denominación en mayúsculas.

Cómo ponerse en contacto con nosotros

Dirección corporativa: Phoenix Technologies Ltd.
411 East Plumeria Drive
San José, California 95134
EE.UU.

Sitio web: www.phoenix.com

Revisión del manual: 8.8.03

E-mail: technical_publications@phoenix.com

Contenido

Capítulo 1: Reseña general	1
Recuperación de fallos "siempre a punto"	1
Funcionamiento de FirstWare Recover	1
Cuándo ejecutar FirstWare Recover	3
Capítulo 2: Ejecución de FirstWare Recover	5
Tecla de acceso rápido para el arranque	5
Selección de opciones	5
Inicio y ejecución del proceso de recuperación	6
Vigilancia del proceso de recuperación	10
Recuperación exitosa	10
Problemas de manejo	11

Reseña general

FirstWare Recover es una herramienta para la recuperación de sistemas operativos que restaura la unidad de disco duro con la configuración de fábrica. FirstWare Recover permite reinstalar el sistema operativo sin tener que utilizar un disco de inicio. Si no es posible iniciar el sistema o éste resulta inestable, puede entrar al modo de recuperación para restaurar el sistema con la configuración de fábrica.

Recuperación de fallos "siempre a punto"

FirstWare Recover es accesible aun cuando el sistema operativo no funcione y no se pueda acceder a otras aplicaciones de software. La aplicación FirstWare Recover (y su imagen del disco duro asociada) se encuentra en un área protegida de la computadora, por lo que no se verá afectada por el ataque de virus o gusanos, daños en el software, errores de usuario o fallos del sistema operativo.

FirstWare Recover ya está instalada en el sistema. *No* es necesario utilizar un CD, un disco de inicio ni descargar archivos para ejecutarla. La aplicación está siempre a punto cuando se la necesita.

Funcionamiento de FirstWare Recover

Nota:

Consulte esta sección antes de ejecutar FirstWare Recover.

Al ejecutar esta aplicación se sobrescriben los archivos que hay actualmente en el disco duro. Es importante que comprenda el proceso de recuperación y la pérdida de archivos que de él se deriva. El resultado del proceso de recuperación es irreversible, por lo que deberá estar seguro de haber leído esta sección antes de ejecutar la aplicación. Consulte también “Cuándo ejecutar FirstWare Recover” en la página 3.

Imagen del disco duro

FirstWare Recover copia una imagen del disco duro con la configuración original de fábrica en el propio disco duro. Se trata de un disco duro con las mismas características que tenía cuando se adquirió, con un sistema operativo (por ejemplo, Windows), archivos de sistema y, a menudo, con otras aplicaciones y utilidades.

Reemplazo y pérdida de archivos

Durante el proceso de recuperación, la imagen del disco duro sobrescribe todos los datos que hay en ese momento en el disco duro principal (o partición primaria; consulte el siguiente apartado). Una vez terminado el proceso, la unidad ya no tendrá los archivos que usted haya agregado, descargado o creado en esa unidad.

Unidad o partición afectada

Si la computadora tiene más de un disco duro, FirstWare Recover sólo afectará a la unidad principal (que normalmente es “C:”), en la que normalmente se almacenan los archivos de sistema. No obstante, esta unidad también puede almacenar archivos de datos creados por el usuario, como archivos de MS Word o archivos de gráficos.

Si la unidad principal se divide en particiones (por ejemplo: compuesta por las unidades “C:” y “D:”), tiene la posibilidad de recuperar tan sólo la partición “C:” (que normalmente contiene los archivos de sistema) o toda la unidad de disco duro.

Nota:

La opción Recuperar partición de inicio puede no estar disponible para todos los usuarios.

Precaución:

Al ejecutar FirstWare Recover, el sistema recupera la configuración básica de fábrica. Si se recupera todo el disco duro, no sólo la partición de inicio, *se perderán todos los archivos y los datos creados y almacenados en el disco duro, así como las aplicaciones instaladas en el sistema.*

Cuándo ejecutar FirstWare Recover

FirstWare Recover es una herramienta para emergencias. Ofrece una solución cuando se produce *cualquiera* de estas situaciones críticas:

- El sistema no arranca con el sistema operativo. Por ejemplo, no se inicia Windows.
- El sistema es inestable. Puede deberse a un fallo en el sistema operativo, daños en el disco duro, ataques de virus o gusanos, o cualquier otro problema. Si las aplicaciones no funcionan correctamente, puede ser a causa de que el sistema sea inestable.
- Desea devolver el disco duro a su configuración de fábrica original.
- El servicio de soporte técnico del fabricante le recomienda que ejecute FirstWare Recover.

Nunca ejecute FirstWare Recover a menos que el sistema no funcione y ya haya probado todas las demás posibles soluciones, entre las que se incluye ejecutar las herramientas de limpieza de Windows o eliminar los archivos temporales. En general, FirstWare Recover es la solución cuando la única forma de hacer que la computadora vuelva a funcionar es realizando una recuperación total del sistema (“limpiar a fondo el disco duro” y reinstalar completamente las aplicaciones de fábrica).

Se recomienda consultar “Funcionamiento de FirstWare Recover” en la página 1 antes de ejecutar FirstWare Recover.

Ejecución de FirstWare Recover

Ejecutar FirstWare Recover es simple. No es necesario instalar la aplicación, porque ya se encuentra en un área protegida del sistema. Sólo hay que iniciarla, elegir un idioma, aceptar el acuerdo de licencia y seleccionar el tipo de recuperación. Una vez que ha confirmado que desea iniciar el proceso de recuperación, FirstWare Recover restaurará la imagen del disco duro con la configuración predeterminada de fábrica. Además, gracias a una pantalla de progreso podrá vigilar todo el proceso de recuperación.

Tecla de acceso rápido para el arranque

No es necesario ejecutar FirstWare Recover tal y como suele hacerse con otros programas (haciendo clic en el icono correspondiente del escritorio), ya que es probable que el escritorio no aparezca. Sólo tiene que mantener presionada una “tecla de acceso rápido” (una sola tecla o una combinación de teclas) cuando se inicia el sistema.

Si, a pesar de seguir las instrucciones de este manual, tiene problemas para iniciar FirstWare Recover, póngase en contacto con el fabricante de su computadora.

Selección de opciones

Normalmente, mientras se ejecuta FirstWare Recover, el mouse sigue funcionando, de modo que se puede utilizar para seleccionar las opciones.

Si el mouse *no* funciona, presione la tecla **Tab** hasta que la opción que desee quede resaltada; a continuación, presione **Entrar** para seleccionarla.

Nota:

Durante el proceso de recuperación se perderán todos los datos de usuario.

Inicio y ejecución del proceso de recuperación

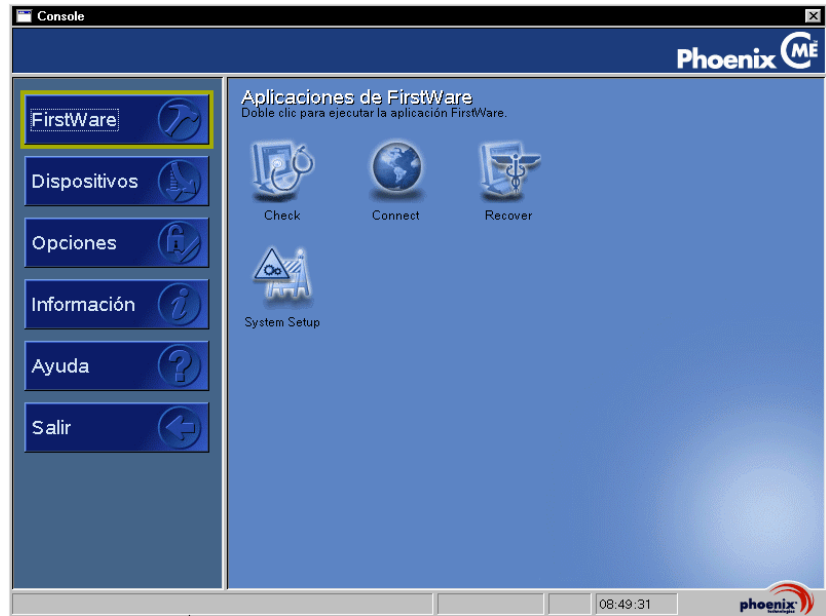
Como la aplicación FirstWare Recover ya se encuentra en un área protegida de la computadora, *no* es necesario instalarla. *No* es necesario utilizar un CD o un disquete para instalar o ejecutar FirstWare Recover.

Para ejecutar FirstWare Recover, siga estos pasos:

- 1.** Encienda la computadora. Si ya está encendida, reiníciela.
- 2.** En el momento en que aparezca algún elemento en la pantalla después de iniciar la máquina (ya sea un logotipo, gráfico o texto), *mantenga presionada* la tecla **Alt**.

Aparecerá la pantalla Phoenix cME Console.

Figura 2-1. Pantalla Phoenix cME Console



Nota:

Es posible que la pantalla Phoenix cME Console no coincida con la que aparece en este manual. El número de aplicaciones disponibles es variable.

3. Haga doble clic en el icono de FirstWare Recover.
4. Confirme que desea continuar.

Aparecerá la pantalla de presentación de FirstWare Recover.

Figura 2-2. Pantalla de presentación de FirstWare Recover



5. Lea atentamente el acuerdo de licencia y haga clic en **Aceptar** para continuar.

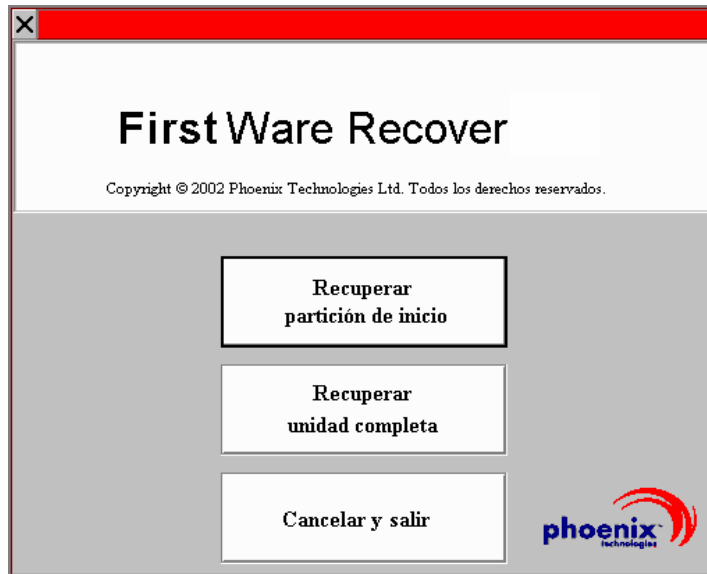
Nota:

Si el acuerdo de licencia ya se aceptó anteriormente, no aparecerá.

(Si elige **Rechazar**, saldrá del programa FirstWare Recover y se reiniciará el programa. No se ejecutará el proceso de recuperación).

Aparecerá una pantalla donde podrá seleccionar el tipo de recuperación.

Figura 2-3. Pantalla de selección del tipo de recuperación



6. Seleccione una opción de recuperación.

- Haga clic en la opción seleccionada.

o bien

- Mantenga presionada la tecla **Tab** hasta que se destaque la opción que desee; a continuación, presione **Entrar**.

Nota:

La opción Recuperar partición de inicio puede no estar disponible para todos los usuarios.

Recuperar partición de inicio: Seleccione esta opción si sabe que el disco duro está dividido en particiones y sólo desea recuperar la partición de inicio. Si selecciona esta opción y la unidad principal no está particionada, se recuperará toda la unidad de disco (tal como sucede con la segunda opción).

Recuperar unidad completa: Seleccione esta opción si el disco no está particionado o si desea recuperarlo completamente. Se recuperará el disco duro completo (normalmente es C:).

Cancelar y salir: Seleccione esta opción si no desea ejecutar FirstWare Recover en este momento.

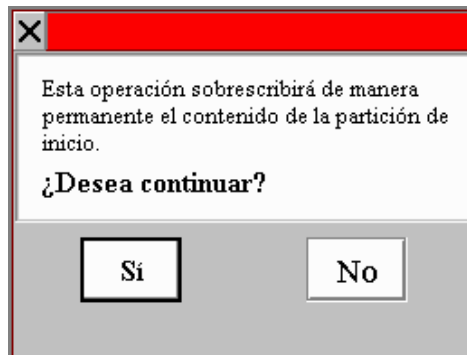
Nota:

Si no está seguro de la opción que debe elegir y desea eliminar el menor número posible de archivos, primero seleccione **Recuperar partición de inicio**. Si la unidad de disco principal no está particionada, se recuperará toda la unidad (se sobrescribirá).

Si después de seleccionar la primera opción, el proceso de recuperación no restaura de forma exitosa el sistema operativo (consulte “Recuperación exitosa” en la página 10), vuelva a ejecutar FirstWare Recover y seleccione la segunda opción **Recuperar unidad completa**.

Después de seleccionar una opción aparecerá un cuadro de diálogo de confirmación (igual o similar al que aparece aquí).

Figura 2-4. Cuadro emergente de confirmación



7. Confirme que desea continuar. Haga clic en **Sí** para comenzar con el proceso de recuperación. Si no está utilizando el mouse, presione la tecla **Tab** para realizar la selección y, a continuación, presione la tecla **Entrar**.

(Si hace clic en **No** volverá a la pantalla anterior, desde la cual podrá salir de FirstWare Recover).

El proceso de recuperación comenzará y aparecerá la pantalla de progreso de FirstWare. No es necesario realizar más selecciones.

Precaución:

Al ejecutar FirstWare Recover, el sistema recupera la configuración básica de fábrica. Si se recupera todo el disco duro, no sólo la partición de inicio, *se perderán todos los archivos y los datos creados y almacenados en el disco duro, así como las aplicaciones instaladas en el sistema.*

Vigilancia del proceso de recuperación

Es posible vigilar el proceso de recuperación a medida que la pantalla de progreso de FirstWare Recover se actualiza.

La pantalla muestra varios tipos de información durante la recuperación:

- Porcentaje de recuperación que se ha llevado a cabo
- Tiempo transcurrido
- Tiempo restante estimado

La duración de la recuperación por parte de FirstWare Recover varía de 15 minutos a una hora aproximadamente, dependiendo del tamaño de la imagen que se recupere. Cuantas más aplicaciones y utilidades se incluyan en la configuración de fábrica, más largo será el proceso de recuperación.

- Cantidad de datos que se deben recuperar en KB

Nota:

En el momento en que aparezca la pantalla de progreso de FirstWare Recover, no es necesario seleccionar ninguna otra opción.

Cancelar—Si selecciona **Cancelar**, el proceso de recuperación se detendrá, pero no podrá iniciar el sistema. Se recomienda seleccionar la opción **Cancelar** únicamente para retrasar el proceso hasta otro momento posterior.

Recuperación exitosa

Cuando el proceso de recuperación se ha completado con éxito, automáticamente sucede lo siguiente:

- La pantalla de progreso de FirstWare Recover muestra una recuperación del 100% y luego desaparece.

- La computadora se reinicia.
- Se inicia el sistema operativo y aparece el escritorio.

El inicio del sistema operativo indica que el proceso de recuperación ha finalizado con éxito.

El sistema operativo debe funcionar ahora de forma adecuada y las aplicaciones instaladas de fábrica deben estar disponibles y funcionar correctamente. Sin embargo, sus archivos de datos personales habrán desaparecido.

FirstWare Recover permanece en el área protegida del sistema por si necesita volver a ejecutarla.

Problemas de manejo

Si FirstWare Recover encuentra problemas durante el proceso de recuperación, aparecerá un mensaje de error de tipo para cliente. Es probable que el proceso de recuperación no haya tenido éxito.

Si aparece un mensaje de error:

- Anote el número de error y el texto del mensaje de error.
- Póngase en contacto con servicio de soporte técnico del fabricante de la computadora.