

# MANUALE DELL'UTENTE

**Phoenix**  **PC Edition**



**Phoenix FirstWare™ Recover**

Versione 2.3

## ***Avviso di copyright***

---

Copyright © 2003 Phoenix Technologies Ltd. Tutti i diritti riservati. Nessuna parte di questa pubblicazione può essere riprodotta, trasmessa, memorizzata in un sistema di recupero dati o tradotta in qualsiasi lingua o linguaggio informatico, in qualsiasi forma e con qualsiasi mezzo, elettronico, meccanico, magnetico, ottico, chimico, manuale o di altro tipo, senza la previa autorizzazione scritta di Phoenix Technologies Ltd.

## ***Clausole di esonero***

---

Phoenix Technologies Ltd. non fornisce rappresentazioni o garanzie rispetto al design e alla documentazione descritti in questa sede ed esclude, in particolare, qualsiasi garanzia implicita di commerciabilità o di idoneità per scopi specifici. Inoltre, Phoenix Technologies Ltd. si riserva il diritto di cambiare questo design e la documentazione relativa, nonché di apportare modifiche saltuarie al contenuto, senza obbligo da parte di Phoenix Technologies Ltd. di rendere note a chiunque tali revisioni o modifiche.

## ***Marchi di fabbrica***

---

FirstWare™ e FirstWare Recover™ e cME Console™ sono marchi di fabbrica di Phoenix Technologies Ltd.

Molte designazioni usate da produttori e rivenditori per distinguere i rispettivi prodotti sono indicate come marchi di fabbrica. Ovunque tali designazioni appaiono in questo documento, previa conoscenza dell'esistenza di un marchio di fabbrica da parte di Phoenix Technologies Ltd., esse sono state stampate con iniziale maiuscola o interamente in maiuscolo.

## ***Per contattarci***

---

**Sede centrale:** Phoenix Technologies Ltd.  
411 East Plumeria Drive  
San Jose, California 95134  
USA

**Sito Web:** [www.phoenix.com](http://www.phoenix.com)

**Revisione editoriale del manuale:** 8.8.2003

**E-mail:** [technical\\_publications@phoenix.com](mailto:technical_publications@phoenix.com)

# Sommario

<b>Capítulo 1: Nozioni generali .....</b>	<b>1</b>
Recupero da disastri “sempre pronto” .....	1
Funzioni di FirstWare Recover .....	1
Quando eseguire FirstWare Recover .....	3
<b>Capítulo 2: Esecuzione di FirstWare Recover .....</b>	<b>5</b>
Avviamento con tasto di scelta rapida .....	5
Come selezionare .....	5
Avvio ed esecuzione del processo di recupero .....	6
Monitoraggio del processo di recupero .....	10
Recupero riuscito .....	10
Soluzione di problemi .....	11



## **Nozioni generali**

FirstWare Recover è uno strumento di recupero del sistema operativo che ripristina la configurazione di fabbrica del disco rigido. FirstWare Recover consente di reinstallare il sistema operativo senza richiedere un dischetto di avviamento. Quando non è possibile riavviare il sistema, oppure quando il sistema è diventato instabile, basta accedere alla modalità recupero per ripristinare la configurazione di fabbrica del sistema.

### **Recupero da disastri “sempre pronto”**

FirstWare Recover è accessibile anche quando il sistema operativo non può essere eseguito e non è possibile accedere ad altre applicazioni software. Poiché FirstWare Recover (e l'immagine del disco rigido ad esso associata) risiede in un'area protetta del computer, non è soggetto ad attacchi di virus e worm, a corruzione del software, ad errori dell'utente o a crash del sistema operativo.

Il programma FirstWare Recover è già installato nel sistema. *Non* è necessario avere un CD o un dischetto di avviamento, né scaricare file per eseguirlo. Il programma è sempre a disposizione in qualunque momento si desideri usarlo.

### **Funzioni di FirstWare Recover**

**Notare:**

leggere questa sezione prima di eseguire FirstWare Recover.

L'esecuzione di questo programma sovrascrive i file esistenti sul disco rigido. È essenziale comprendere il processo di recupero e la risultante perdita di file. I risultati del processo di recupero sono irreversibili; accertarsi di aver letto attentamente questa sezione prima di procedere. Fare riferimento anche a “Quando eseguire FirstWare Recover” a pagina 3.

## L'immagine del disco rigido

FirstWare Recover copia sul disco rigido un'immagine dello stesso disco rigido così come è stato impostato in fabbrica. Il risultato è un disco rigido nelle stesse condizioni in cui si trovava quando è stato acquistato il computer—con un sistema operativo (come Windows), altri file di sistema e, spesso, diversi programmi di utilità e applicazioni software.

## Sostituzione e perdita di file

Durante il processo di recupero, l'immagine del disco rigido sovrascrive tutto quello che si trova sul disco rigido principale (o sulla partizione principale; leggere il paragrafo successivo). L'unità non conterrà più i file aggiunti, scaricati o creati dall'utente.

## Unità e/o partizione interessate

Se si dispone di più di un disco rigido, FirstWare Recover interessa solo l'unità primaria (tipicamente "C:"), in cui sono generalmente memorizzati i file del sistema. Questa unità può contenere anche file di dati creati dall'utente, come ad esempio file grafici o di MS Word.

Se l'unità primaria è divisa in partizioni (ad esempio, è divisa in unità "C:" e "D:"), è possibile scegliere se recuperare solo la prima partizione "C:" (che in genere contiene i file del sistema) oppure l'intero disco rigido.

**Nota:**

L'opzione Recupera partizione di avvio potrebbe non essere disponibile a tutti gli utenti.

**Attenzione:**

quando si esegue FirstWare Recover, il sistema viene ripristinato alla configurazione normale di fabbrica. Se si recupera l'intero disco rigido (e non solo la partizione d'avvio), *tutti i dati (file) creati dall'utente e memorizzati sul disco rigido del sistema e tutte le applicazioni installate andranno persi.*

## Quando eseguire FirstWare Recover

FirstWare Recover è uno strumento d'emergenza. Offre una soluzione di recupero da disastri in *qualsiasi* delle seguenti situazioni:

- Il sistema non avvia il sistema operativo. Ad esempio, Windows non viene avviato.
- Il sistema è diventato instabile. Ciò potrebbe essere dovuto a un crash del sistema operativo, ad una alterazione sequenziale della struttura del disco rigido, a un worm software, ad un attacco di virus o ad altri problemi. La causa dell'esecuzione incorretta delle applicazioni potrebbe essere dovuta all'instabilità del sistema.
- È opportuno ripristinare le condizioni originali di fabbrica del disco rigido.
- I tecnici dell'assistenza tecnica del produttore del computer in uso consigliano di eseguire FirstWare Recover.

Non eseguire FirstWare Recover a meno che il sistema non sia in condizioni di funzionamento e si siano esaurite tutte le altre possibili soluzioni fra cui l'esecuzione degli strumenti di pulitura disco di Windows e l'eliminazione di file temporanei. In generale, FirstWare Recover è la soluzione indicata quando un recupero totale del sistema (ripulire completamente il disco rigido e reinstallare le applicazioni di fabbrica) è l'unico modo per ripristinare la completa funzionalità del computer.

Si consiglia di leggere “Funzioni di FirstWare Recover” a pagina 1 prima di eseguire FirstWare Recover.



## **Esecuzione di FirstWare Recover**

L'esecuzione di FirstWare Recover è molto semplice. Non è necessario installarlo: questo programma è già residente in un'area protetta del sistema. Basta avviarlo, scegliere la lingua, accettare l'accordo di licenza d'uso e selezionare il tipo di recupero. Dopo aver confermato che si desidera procedere con il processo di recupero, FirstWare Recover ripristina l'impostazione predefinita di fabbrica dell'immagine del disco rigido. Uno schermo di avanzamento consente di seguire il progresso del recupero.

### **Avviamento con tasto di scelta rapida**

FirstWare Recover non viene lanciato come tutti gli altri programmi (tipicamente facendo clic su di esso nel desktop) perché probabilmente il desktop non è disponibile. Invece, si preme e si tiene premuto un tasto di scelta rapida (un tasto o una combinazione di tasti della tastiera) durante l'avviamento del sistema.

Se dopo aver seguito le istruzioni contenute in questo manuale si incontrano problemi nell'avvio di FirstWare Recover, rivolgersi al produttore del computer.

### **Come selezionare**

In genere, il mouse funziona durante l'esecuzione di FirstWare Recover ed è possibile fare clic per selezionare le opzioni.

Se il mouse *non* funziona, premere il tasto **Tab** fino ad evidenziare l'opzione desiderata e quindi premere **Invio** per selezionarla.

**Notare:**

durante il processo di recupero tutti i dati dell'utente vanno perduti.

## Avvio ed esecuzione del processo di recupero

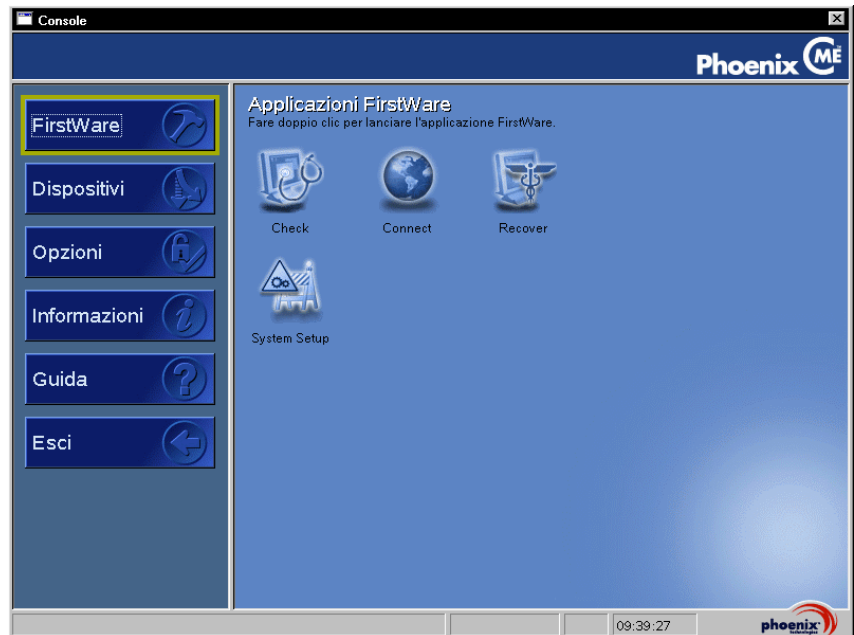
Dato che FirstWare Recover è già residente in un'area protetta del computer, *non* è necessario installarlo. *Non* è necessario un CD o un dischetto per installare o eseguire FirstWare Recover.

Per eseguire FirstWare Recover, seguire questa procedura:

1. Accendere il computer. Se è già acceso, riavviarlo.
2. Non appena si vede qualcosa (un marchio, un'immagine grafica o del testo) sullo schermo subito dopo l'avvio, *premere e tenere premuto* il tasto **Alt**.

Viene presentato lo schermo di Phoenix cME Console.

Figura 2-1. Schermo di Phoenix cME Console

**Notare:**

è possibile che lo schermo iniziale di Phoenix cME Console non corrisponda a quello mostrato qui. Il numero di applicazioni disponibili è variabile.

3. Fare doppio clic sull'icona di FirstWare Recover.
4. Confermare che si desidera continuare.

Viene presentato lo schermo iniziale di FirstWare Recover.

*Figura 2-2. Schermo iniziale di FirstWare Recover*



5. Leggere l'Accordo di licenza d'uso e fare clic su **Accetto** per procedere.

**Notare:**

Se si è già accettato l'Accordo di licenza d'uso, questo schermo non viene più presentato.

(Se si sceglie **Non accetto**, il programma FirstWare Recover termina e il sistema viene riavviato. Il processo di recupero non viene eseguito.)

Viene presentato lo schermo Select Recover Type.

*Figura 2-3. Schermo Select Recover Type*



**6.** Selezionare un'opzione di recupero.

- Fare clic sull'opzione desiderata.

oppure

- Premere il tasto **Tab** fino ad evidenziare l'opzione desiderata e quindi premere **Invio**.

**Nota:**

L'opzione Recupera partizione di avvio potrebbe non essere disponibile a tutti gli utenti.

**Recupera partizione di avvio**—Selezionare questa opzione se il disco rigido è diviso in partizioni e se ne desidera recuperare la partizione di avvio. Se si seleziona questa opzione e l'unità primaria non è al momento divisa in partizioni, verrà recuperata l'intera unità (come se si fosse scelta la seconda opzione).

**Recupera intera unità**—Selezionare questa opzione se l'unità non è divisa in partizioni e/o si desidera recuperare l'intera unità. L'intera unità primaria (in genere C:) verrà recuperata.

**Annulla ed esci**— Selezionare questa opzione se non si desidera eseguire FirstWare Recover in questo momento.

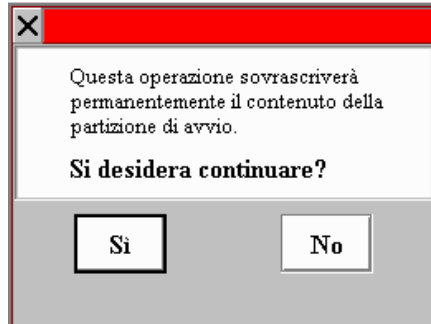
**Notare:**

Se non si è sicuri circa quale opzione scegliere e si desidera ridurre al minimo il numero di file eliminati, selezionare prima **Recupera partizione di avvio**. Se l'unità primaria non è divisa in partizioni, verrà recuperata (sovrascritta) l'intera unità.

Se, dopo aver selezionato la prima opzione, il processo di recupero non ripristina correttamente il sistema operativo (vedere “Recupero riuscito” a pagina 10), eseguire di nuovo FirstWare Recover e selezionare la seconda opzione, **Recupera intera unità**.

Dopo la selezione di un'opzione viene presentata una finestra di conferma (identica o simile a quella mostrata qui).

Figura 2-4. Finestra a comparsa di conferma



7. Confermare che si desidera continuare. Fare clic su **Sì** per iniziare il processo di recupero. Oppure, se non si usa il mouse, premere **Tab** per selezionare e quindi premere **Invio**.

(Se si seleziona **No** si torna allo schermo precedente, da cui è possibile uscire da FirstWare Recover.)

Il processo di recupero inizia e viene presentato lo schermo FirstWare Progress. Non è necessario compiere ulteriori selezioni.

**Attenzione:**

quando si esegue FirstWare Recover, il sistema viene ripristinato alla configurazione normale di fabbrica. Se si recupera l'intero disco rigido (e non solo la partizione d'avvio), *tutti i dati (file) creati dall'utente e memorizzati sul disco rigido del sistema e tutte le applicazioni installate andranno persi.*

## Monitoraggio del processo di recupero

Dopo che lo schermo FirstWare Recover Progress viene presentato, è possibile seguire il processo di recupero.

Durante il recupero, lo schermo indica diversi tipi di informazioni:

- percentuale del recupero completata
- tempo trascorso
- tempo approssimativo rimasto

La durata di un processo di recupero con FirstWare Recover varia da circa 15 minuti a un'ora, a seconda delle dimensioni dell'immagine di recupero. Maggiore il numero di applicazioni e utilità incluse nella configurazione di fabbrica, maggiore sarà la durata del processo.

- numero di kilobyte di dati da recuperare

### **Notare:**

Quando viene presentato lo schermo FirstWare Recovery Progress non è necessario compiere nessun'altra selezione.

**Annulla**—Se si seleziona **Annulla**, il processo di recupero si arresta, ma il sistema non sarà avviabile. Si consiglia di selezionare **Annulla** solo per posporre il processo di recupero.

## Recupero riuscito

Quando il processo di recupero viene completato con successo, le seguenti azioni si verificano automaticamente:

- lo schermo FirstWare Recover Progress presenta una percentuale di recupero del 100% e quindi scompare;
- il computer viene riavviato;
- il sistema operativo viene avviato e quindi compare il desktop.

*L'avvio del sistema operativo è un'indicazione del successo del processo di recupero.*

Il sistema operativo dovrebbe ora funzionare e le applicazioni installate in fabbrica dovrebbero essere disponibili e funzionali. I file di dati personali non saranno però più disponibili.

FirstWare Recover rimane nell'area protetta del sistema in caso lo si debba utilizzare di nuovo in futuro.

## **Soluzione di problemi**

Se FirstWare Recover incontra problemi durante il processo di recupero, viene visualizzato un messaggio di errore Client. È possibile che il processo di recupero non sia riuscito.

Se si nota un messaggio d'errore:

- Annotare il numero e il testo del messaggio dell'errore.
- Rivolgersi al servizio di assistenza tecnica del produttore del computer.