

MANUALE DELL'UTENTE

Phoenix  **PC Edition**



Phoenix FirstWare™ Vault

Versione 1.3

Copyright

© Copyright 2002-2003 di Phoenix Technologies Ltd. Tutti i diritti riservati. Nessuna parte della presente pubblicazione può essere riprodotta, trasmessa, trascritta, memorizzata in sistemi di distribuzione o tradotta in qualsiasi lingua o linguaggio di programmazione, in qualsiasi forma o con qualsiasi mezzo, elettronico, meccanico, magnetico, ottico, chimico, manuale, o altrimenti, senza la previa autorizzazione scritta di Phoenix Technologies Ltd.

Dichiarazione di non responsabilità

Phoenix Technologies Ltd. non rilascia alcuna dichiarazione o garanzia relative alla progettazione e alla documentazione qui descritte e in particolare non riconosce alcuna garanzia implicita di commerciabilità o idoneità per uno scopo particolare. Inoltre, Phoenix Technologies Ltd. si riserva il diritto di rivedere la progettazione e la documentazione associata e di apportare modifiche periodiche al contenuto senza alcun obbligo di notifica di tali revisioni o modifiche da parte di Phoenix Technologies Ltd.

Marchi

FirstWare™, FirstWare Vault™ e Phoenix cME Space™ sono marchi di Phoenix Technologies Ltd.

Molte delle denominazioni utilizzate da produttori e rivenditori per distinguere i propri prodotti sono marchi. Le denominazioni presenti in questo documento, di cui Phoenix Technologies Ltd. riconosce la titolarità del marchio, sono riportate con iniziale maiuscola o in maiuscolo.

Contatti

Sede: Phoenix Technologies Ltd.
Technical Publications
411 East Plumeria Drive
San Jose, California 95134
USA

Sito Web: www.phoenix.com

**Revisione
del manuale:** 25 luglio 2003

Sommario

CAPITOLO 1

Introduzione	1
Memorizzazione di CD virtuali.....	1
Unità virtuale	1

CAPITOLO 2

Utilizzo di FirstWare Vault	3
Accesso ai CD	4

CAPITOLO 3

Installazione e disinstallazione di FirstWare Vault.....	7
Installazione di FirstWare Vault in Windows	7
Disinstallazione di FirstWare Vault da Windows	8

SOMMARIO

Introduzione

FirstWare Vault è un'applicazione Windows che consente di accedere a CD virtuali memorizzati in precedenza sul disco rigido. I CD virtuali sono memorizzati nel Phoenix cME Space, un'area protetta del disco rigido. Dopo aver eseguito l'applicazione FirstWare Vault e aver caricato un CD virtuale in un'unità CD-ROM, è possibile utilizzare il CD virtuale secondo le normali modalità di utilizzo di un CD nell'unità CD-ROM fisica del sistema.

Memorizzazione di CD virtuali

In genere i CD presenti nel Phoenix cME Space sono applicazioni software di cui può essere necessaria la reinstallazione. Il produttore del computer (o l'integratore di sistema) installa i CD in un'area protetta del sistema -FirstWare Vault- facilmente accessibile, piuttosto che fornire all'utente dei CD che potrebbero venire smarriti.

I CD vengono installati in FirstWare Vault al momento della configurazione di Phoenix cME Space (area protetta). *Non è possibile* aggiungere altri CD virtuali in quest'area.

Unità virtuale

Dall'elenco di CD installati in FirstWare Vault è possibile scegliere un CD virtuale da "inserire" nell'unità CD-ROM virtuale. FirstWare Vault visualizza il contenuto del CD virtuale come se si trattasse di un'unità CD-ROM normale. Se D è l'ultima unità fisica del sistema, l'unità FirstWare Vault sarà E. In quest'unità sono contenute e visualizzate tutte le proprietà del CD virtuale. I CD FirstWare Vault sono costituiti da immagini di sola lettura e non possono essere modificati.

Utilizzo di FirstWare Vault

È possibile accedere ai CD virtuali memorizzati in Phoenix cME Space eseguendo l'applicazione FirstWare Vault dal menu Start (Avvio).

La metodica di impiego di FirstWare Vault è analoga alla procedura di inserimento di un CD nel cassetto di una unità CD-ROM fisica per iniziare l'installazione di un'applicazione software.



Nota

Non è possibile eseguire contemporaneamente FirstWare Vault e ConnectDownloads. Se una di queste applicazioni è in esecuzione quando si tenta di eseguire l'altra, viene visualizzato un messaggio che richiede di arrestare manualmente la prima applicazione. Di seguito sono illustrate le operazioni per chiudere l'una o l'altra delle due applicazioni:

ConnectDownloads

--Chiudere tutte le finestre di messaggio visualizzate da ConnectDownloads.

--Fare clic con il pulsante destro del mouse sull'icona ConnectDownloads della barra delle applicazioni e fare clic su **Exit** (Esci).

FirstWare Vault

--Chiudere tutte le finestre di messaggio visualizzate da FirstWare Vault.

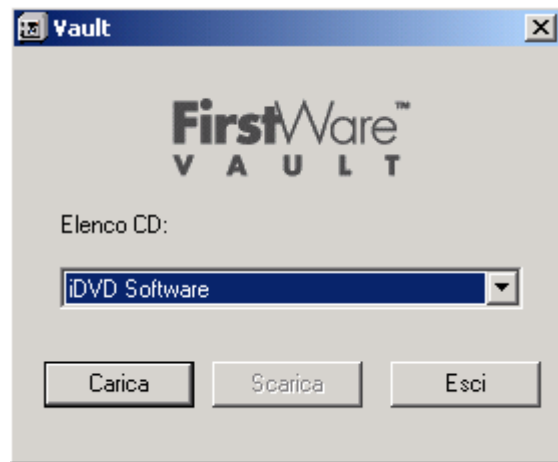
--Se è stato caricato un CD, fare clic sul pulsante **Unload** (Scarica) per scaricarlo, quindi fare clic sul pulsante **Exit** (Esci).

Accesso ai CD

Per accedere ai CD virtuali, procedere come indicato di seguito:

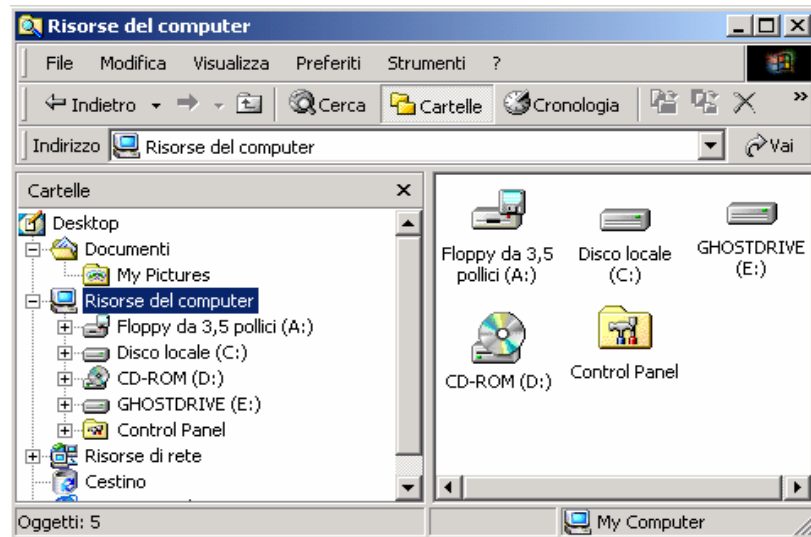
1. Dal menu **Start** (Avvio), selezionare **Programs** (Programmi) > **Phoenix FirstWare Vault** > **FirstWare Vault**. Viene visualizzata la schermata FirstWare Vault.

Figura 2-1 Schermata FirstWare Vault



2. Selezionare un CD dal menu a discesa Elenco CD e fare clic sul pulsante **Load** (Carica). Il CD selezionato viene reso disponibile come CD virtuale.
3. Se il CD non si avvia automaticamente, avviarlo come un normale CD, dall'icona My Computer (Risorse del computer) presente sul desktop o da Esplora risorse. L'unità D, illustrata nella Figura 2-2, riporta il titolo del CD virtuale caricato da FirstWare Vault.

Figura 2-2 Finestra My Computer (Risorse del computer)



4. Per selezionare dall'elenco un altro CD e accedervi, fare clic sul pulsante **Load** (Carica) nella schermata FirstWare Vault. FirstWare Vault scarica automaticamente il CD precedente. È quindi possibile accedere al CD selezionato dalla finestra My Computer (Risorse del computer) o da Esplora risorse.
5. Per uscire dall'applicazione FirstWare Vault, fare clic sul pulsante **Exit** (Esci) nella schermata FirstWare Vault.



Nota

Per chiudere un CD, selezionare il pulsante **Unload** (Scarica). Quando si seleziona il pulsante **Unload** (Scarica), l'unità CD e il relativo contenuto non sono più visualizzati né nella finestra My Computer (Risorse del computer) né in Esplora risorse.

Installazione e disinstallazione di FirstWare Vault

In questo capitolo sono fornite le istruzioni per installare o disinstallare FirstWare Vault in Windows. I CD virtuali FirstWare Vault sono già installati in Phoenix cME Space, l'area protetta del disco rigido. Tuttavia, può essere necessario installare l'applicazione FirstWare Vault in Windows per consentire l'accesso ai CD virtuali FirstWare Vault da Windows.

Installazione di FirstWare Vault in Windows

Nella maggior parte dei casi, se si utilizza un sistema FirstWare con CD FirstWare Vault di Phoenix installati in Phoenix cME Space, *non* è necessario installare l'applicazione FirstWare Vault in Windows.

Situazioni in cui è necessario installare FirstWare Vault in Windows

L'installazione dell'applicazione FirstWare Vault in Windows è necessaria nei seguenti casi:

- È stato installato un nuovo sistema operativo o reinstallato un sistema operativo precedente.
- Il produttore del computer ha fornito una versione aggiornata di FirstWare Vault da installare.
- L'applicazione FirstWare Vault non è stata installata in Windows dal produttore del computer.

Modalità di installazione di FirstWare Vault in Windows

Per installare FirstWare Vault in Windows, procedere come indicato di seguito:

1. In Esplora risorse, individuare il file di installazione (**setup.exe**) FirstWare Vault e fare doppio clic su di esso.
Il programma di installazione viene eseguito automaticamente.

2. Se viene visualizzato un messaggio di avviso, seguire le istruzioni in esso contenute.

In alcune circostanze, è necessario chiudere le altre applicazioni e/o espellere le unità virtuali caricate al momento. Per garantire l'installazione corretta, attenersi alle istruzioni contenute nel messaggio visualizzato. Per espellere un'unità, fare clic su di essa con il pulsante destro del mouse in Esplora risorse o in My Computer (Risorse del computer), quindi selezionare **Eject** (Espelli).

3. Al termine dell'installazione, riavviare Windows quando viene richiesto.

Disinstallazione di FirstWare Vault da Windows

Quando si installa una versione aggiornata di FirstWare Vault in Windows, il programma di installazione può disinstallare automaticamente la versione precedente di FirstWare Vault. Tuttavia, se si desidera disinstallare manualmente FirstWare Vault da Windows, procedere come indicato di seguito:

1. Eseguire il programma di disinstallazione, come segue.
Selezionare **Add or Remove Programs** (Installazione applicazioni) nel pannello di controllo di Windows, quindi selezionare **Phoenix FirstWare Vault**.
2. Dopo aver disinstallato l'applicazione, riavviare Windows quando viene richiesto.